

# OFFICE : Fenêtres de message étendues

par Thierry GASPERMENT ([arkham46.developpez.com/](http://arkham46.developpez.com/))

Date de publication : 22/04/07

Dernière mise à jour : 22/04/07

Cet outil permet de créer des MsgBox étendues affichant du texte formaté (RTF). Elles sont auto-refermables et on peut également modifier le texte des boutons.

I - Introduction.....	3
II - Installation.....	3
III - Les paramètres de la fonction MsgBoxEx.....	4
IV - Le format RTF.....	4
IV-A - Ecriture de texte RTF.....	4
IV-B - Chargement à partir d'un fichier.....	4
IV-C - Chargement à partir d'une table.....	5
IV-D - Utilisation directe du texte dans le code.....	5
V - Copier le message dans le presse-papier.....	6
VI - Les téléchargements.....	6

## I - Introduction

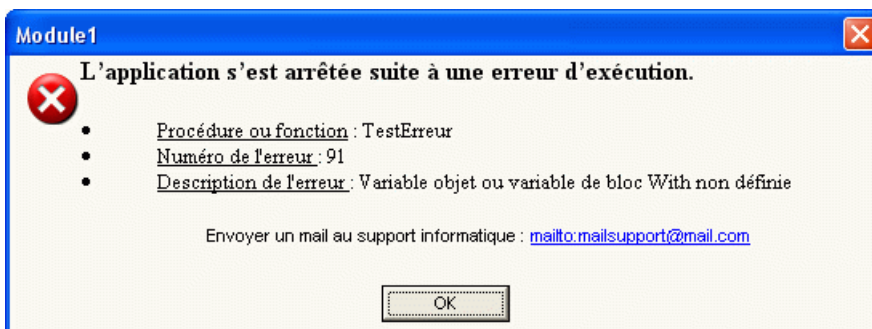
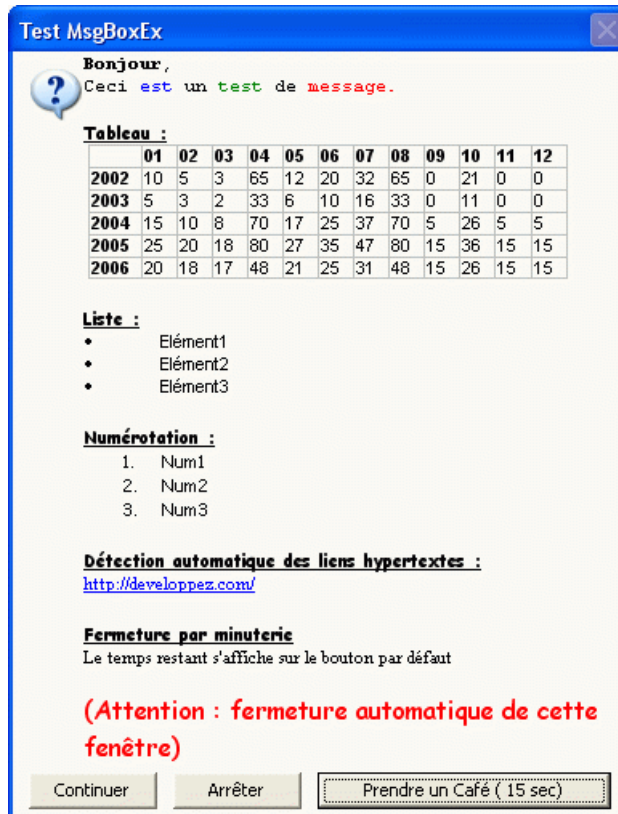
Cet outil offre la possibilité d'ajouter de nouvelles fonctionnalités à la boîte de message standard **MsgBox**. Il se présente sous la forme d'un module de code VBA à inclure dans votre application.

La fonction **MsgBoxEx** programmée dans ce module permet de :

- Afficher du **texte formaté (RTF)**.
- Fermer automatiquement la fenêtre avec une **minuterie**.
- Modifier le **texte des boutons**.

De plus, les **liens hypertextes** (ftp://, http://, mailto:, ...) sont **clickables**

Exemples en images :



Merci à la rédaction Office de DVP pour le temps passé en relecture et en tests.

## II - Installation

Il n'y a rien de compliqué à installer.

Téléchargez le code et collez le dans un nouveau module, appelez le par exemple **ModMsgBoxPlus**.

Utilisez ensuite la fonction **MsgBoxEx** au lieu de la fonction standard **MsgBox**.

Le code est disponible au format texte dans la section [Les téléchargements](#)

### III - Les paramètres de la fonction MsgBoxEx

La nouvelle fonction pour la boîte de message est **MsgBoxEx**.

Elle s'utilise comme la fonction MsgBox standard, les paramètres supplémentaires sont expliqués ci-dessous. Seul le paramètre **Prompt** est obligatoire.

Paramètre	Type	Explication
<b>Prompt</b>	String	Texte à afficher, au format <b>RTF</b>
Buttons	VbMsgBoxStyle	Style de la fenêtre, à choisir parmi les styles standards. (paramètre identique à la MsgBox standard)
Title	String	Titre de la fenêtre (paramètre identique à la MsgBox standard)
HelpFile	String	Fichier d'aide (paramètre identique à la MsgBox standard)
Context	String	Contexte de l'aide (paramètre identique à la MsgBox standard)
BackColor	Long	Couleur de fond de la fenêtre
pTexteWidth	Long	Largeur de l'éditeur de texte, en pixels. Si la taille n'est pas spécifiée, la boîte de message garde sa largeur standard. Exception : si le message contient un tableau, la largeur est augmentée pour visualiser le tableau complet.
pTimer	Integer	Minuterie en secondes. Lorsque la minuterie est écoulée le bouton par défaut est cliqué automatiquement.
pTimerText	String	Texte de la minuterie. Ce texte s'affiche sur le bouton sélectionné par défaut, en plus du texte du bouton. Le temps restant s'affiche en remplacement du texte <b>[Time]</b> . (Ex de paramètre pTimerText: " (Il reste [Time] s)")
pBlink	Booléen	Si Vrai, alors le bouton sélectionné par défaut clignote pendant le compte à rebours (si pTimer > 0)
pButtonText1 pButtonText2 pButtonText3 pButtonText4	String	Texte des boutons, numérotés de 1 à 4 de gauche à droite.

### IV - Le format RTF

#### IV-A - Ecriture de texte RTF

La nouvelle fonction **MsgBoxEx** reçoit du texte **RTF** dans son paramètre **Prompt**.

Pour écrire un texte au format **RTF**, vous pouvez utiliser par exemple **WordPad** ou **Word**.

Ecrivez votre texte formaté, puis dans le menu **Fichier** --> **Enregistrer sous**, choisissez le type de fichier **Texte mis en forme (RTF)**.

Une fois le texte écrit et formaté, il y a plusieurs solutions pour l'utiliser.

#### IV-B - Chargement à partir d'un fichier

La fonction **LoadRTFFile** permet de charger un fichier texte dans une variable.

Affiche une boîte de message à partir du texte d'un fichier RTF

```
Dim ltexte as String
ltexte = LoadRTFFile("C:\MonChemin\MonFichierTexte.rtf")
Call MsgBoxEx(ltexte, vbQuestion Or vbAbortRetryIgnore Or vbDefaultButton3, "Test MsgBoxEx", , , _
    RGB(250, 250, 240), , 20, "[Time] sec", True)
```

## IV-C - Chargement à partir d'une table

Vous pouvez stocker vos textes **RTF** dans un champ **Mémo** d'une table.

Par exemple une table **TTextRTF** qui contiendra tous les textes de nos messages :

- un champ texte **Id**, clé primaire de la table

- un champ mémo **TextRTF**

On retrouvera chaque texte par son **Id**.

Pour visualiser le texte formaté, utilisez un éditeur de texte simple, comme **Notepad**.

Voici à quoi ressemble un texte RTF

```
{\rtf1\ansi\ansicpg1252\deff0\deflang1036\deflangfe1036
{\fonttbl{\f0\froman\prq2\fcharset0 Times New Roman;}
{\f1\fswiss\prq2\fcharset0 Arial;}{\f2\fnil\fcharset2 Symbol;}}
\viewkind4\uc1\pard\nowidctlpar\b\f0\fs24
L'application s'arrête suite à une erreur d'exécution.\par
\pard{\pntext\f2\B7\tab}
{* \pn\pnlvblt\pnf2\pnindent0{\pntxtb\B7}}
\nowidctlpar\fi-720\li720\ul\b0\fs20 Procédure ou fonction \ulnone : [ProcName]\par
\ul{\pntext\f2\B7\tab}Numéro de l'erreur \ulnone : [ErrNumber]\par
\ul{\pntext\f2\B7\tab}Description de l'erreur \ulnone : [ErrDescription]\b\par
\pard\nowidctlpar\fs24\par
\pard\nowidctlpar\qc\b0\fl\fs16
[hyperlien=mailto:mailsupport@mail.com?subject=(MailSubject)]
Cliquez ici pour envoyer un mail au support[/hyperlien]\f0\fs24\par
\pard\nowidctlpar\par
}
```

Copiez-collez ce texte dans le champ mémo.

Ensuite on peut par exemple utiliser la fonction **DLookup** pour rechercher le texte RTF associé à un **Id**.

Affiche une boîte de message à partir du contenu RTF d'un champ mémo

```
Dim ltexte as String
ltexte = DLookup("TextRTF", "TTextRTF", "Id='MonId'")
Call MsgBoxEx(ltexte, vbQuestion Or vbAbortRetryIgnore Or vbDefaultButton3, "Test MsgBoxEx", , , _
    RGB(250, 250, 240), , 20, "[Time] sec", True)
```

## IV-D - Utilisation directe du texte dans le code

Vous pouvez bien évidemment écrire directement votre texte **RTF** dans le code VBA.

Ecrivez le texte avec formatage par exemple avec **Wordpad**.

Pour visualiser le texte formaté, utilisez un éditeur de texte simple, comme **Notepad**.

Voici à quoi ressemble un texte RTF

```
{\rtf1\ansi\ansicpg1252\deff0\deflang1036{\fonttbl{\f0\fswiss\fcharset0 Arial;}}
{\generator Msftedit 5.41.15.1515;}\viewkind4\uc1\pard\f0\fs20
Ceci est un texte \ul formaté \ulnone \e9crit \b dans Wordpad.\par
Utilisez par exemple NotePad pour visualisez le texte RTF.\par
\b0\par
}
```

Copiez-collez ce texte dans le code VBA.

Utilisez l'instruction **vbCrLf** pour reconstruire le texte avec ses sauts de ligne.

Affiche une boîte de message avec le texte écrit en VBA

```
Dim ltexte As String
ltexte = "{\rtf1\ansi\ansicpg1252\deff0\deflang1036{\fonttbl{\f0\fswiss
\fcharset0 Arial;}}}" & vbCrLf & _
```

### Affiche une boîte de message avec le texte écrit en VBA

```
{\*\generator Msftedit 5.41.15.1515;}\viewkind4\uc1\pard\fs20 " & vbCrLf & _  
"Ceci est un texte \ul format'e9\ulnone 'e9crit \b dans Wordpad.\par" & vbCrLf & _  
"Utilisez par exemple NotePad pour visualisez le texte RTF.\par" & vbCrLf & _  
"\b0\par" & vbCrLf & _  
"}"  
Call MsgBoxEx(ltexte, vbQuestion Or vbAbortRetryIgnore Or vbDefaultButton3, "Test MsgBoxEx", , , _  
RGB(250, 250, 240), , 20, " ([Time] sec)", True)
```

## V - Copier le message dans le presse-papier

Il est possible de copier le contenu de la fenêtre dans le presse-papier.

Cliquez avec le bouton droit de la souris dans le texte.

Un menu s'ouvre offrant les deux options suivantes :

- Copier tout le texte
- Copier le texte sélectionné

Le texte est copié au format rtf, et peut donc être ensuite collé avec ou sans son formatage.

## VI - Les téléchargements

### Télécharger le module au format texte (HTTP)

Ensuite insérez le contenu du fichier dans un module.